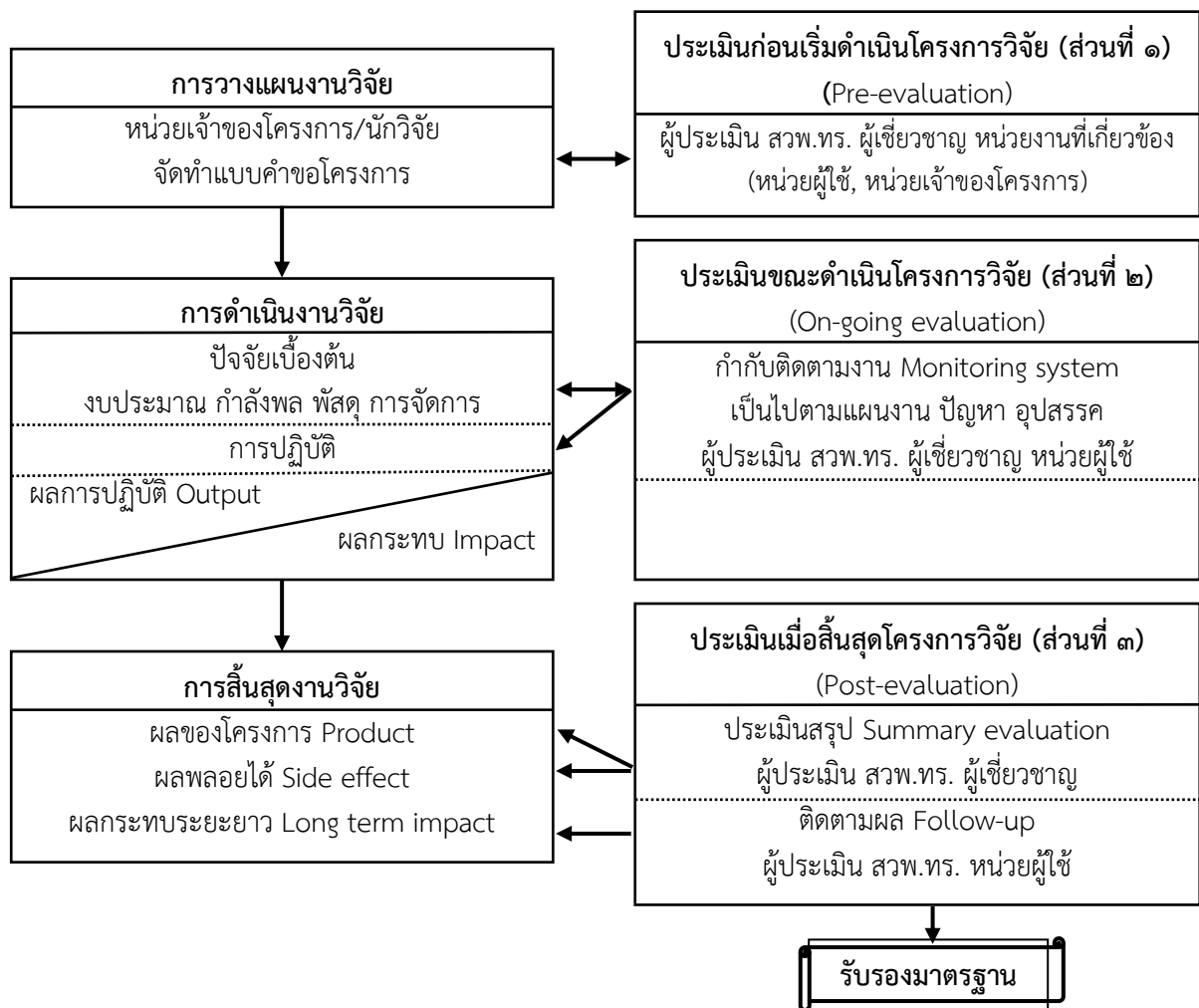


บทที่ ๓

การบริหารงานวิจัยเพื่อการรับรองมาตรฐานผลงานวิจัยของ ทร.

ในการรับรองมาตรฐานผลงานวิจัยของกองทัพเรือ สวพ.ทร. ได้แบ่งการบริหารงานวิจัย ออกเป็น ๓ ส่วน ตามแบบจำลอง (รูปที่ ๓.๑) ประกอบด้วย ส่วนที่ ๑ การวางแผนงานวิจัย เป็นการดำเนินการก่อนเริ่มโครงการวิจัย ส่วนที่ ๒ การดำเนินงานวิจัย เป็นการดำเนินการด้านเทคนิค วิธีการวิจัย กระบวนการวิจัย และการบริหารโครงการวิจัย และส่วนที่ ๓ การสิ้นสุดงานวิจัย และการติดตามประเมินผล ซึ่งในการดำเนินการทั้ง ๓ ส่วน เพื่อความสะดวกและเป็นมาตรฐาน จึงได้กำหนดแบบฟอร์มพร้อมหัวข้อการประเมินและน้ำหนักคะแนนของแต่ละส่วน คะแนนของแต่ละหัวข้อ และเกณฑ์ผ่านสำหรับการประเมิน ทั้งนี้ คะแนนที่ได้จากการประเมินทั้ง ๓ ส่วน จะไม่นำมาพิจารณารวมเข้าด้วยกัน แต่จะพิจารณาในลักษณะแยกแต่ละส่วนออกจากกัน โดยหากคะแนนที่ได้จากการประเมินไม่ผ่านตามเกณฑ์และเงื่อนไขอื่น ๆ ที่กำหนดในส่วนใดแล้ว ก็จะไม่พิจารณายุติการดำเนินการในส่วนต่อมา



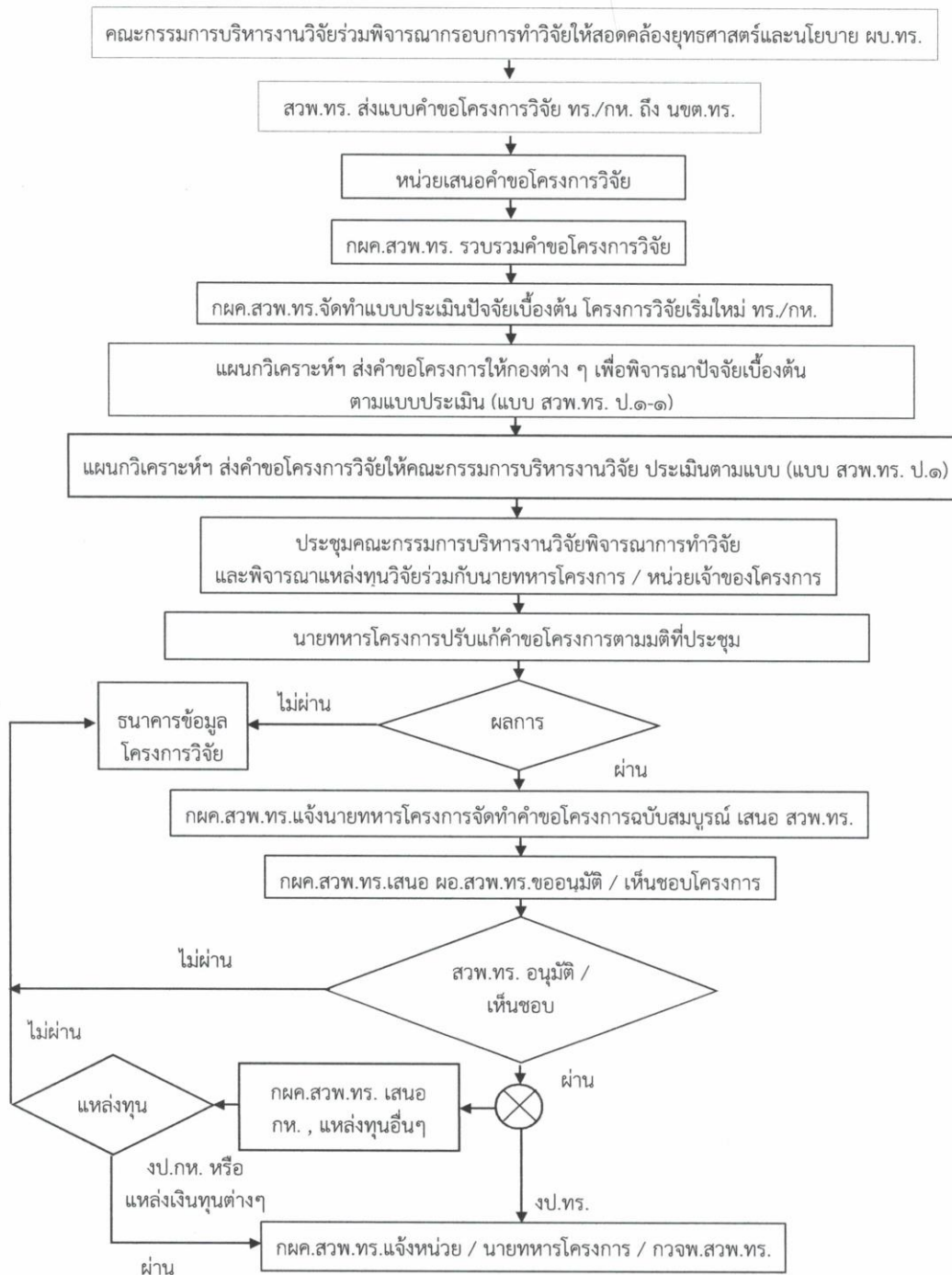
รูปที่ ๓.๑ : ความสัมพันธ์ระหว่างการวางแผนงานวิจัย ฯ กระบวนการดำเนินโครงการวิจัย ฯ การประเมินผลโครงการวิจัย ฯ และการรับรองมาตรฐาน

จากรูปที่ ๓.๑ แสดงถึงกระบวนการประเมินผลงานวิจัยแบ่งออกได้เป็น ๓ ส่วน โดยมีรายละเอียดการดำเนินการในแต่ละขั้นตอน ดังนี้

๓.๑ การประเมินก่อนเริ่มดำเนินโครงการวิจัย (Pre-evaluation)

เป็นการประเมินคำขอโครงการวิจัยตามที่หน่วยงานและนายทหารโครงการ เสนอ สวพ.ทร. เพื่อพิจารณากลับกรองรวมไปถึงพิจารณาจัดสรรงบประมาณดำเนินการตามโครงการวิจัยและแหล่งทุนวิจัยอื่น ๆ โดยมีรูปแบบการประเมินก่อนเริ่มดำเนินโครงการวิจัย ดังแสดงในรูปที่ ๓.๒ ดังนี้

ขั้นตอนการประเมินก่อนเริ่มดำเนินโครงการวิจัยฯ



รูปที่ ๓.๒ : ขั้นตอนการประเมินก่อนเริ่มดำเนินโครงการวิจัย ฯ

๓.๑.๑ สวพ.ทร.แจ้งหน่วยส่งคำขอโครงการวิจัยเริ่มใหม่ ทร. / โครงการสิ่งประดิษฐ์เพื่อแก้ไข ปัญหาในการปฏิบัติงาน (R to R) และโครงการเริ่มใหม่ กท.

๓.๑.๒ นขต.ทร. และหน่วยวิจัยต่าง ๆ จัดทำคำขอโครงการวิจัยส่งถึง สวพ.ทร. (แบบ วท.กท.๑ แบบ สวพ.ทร.๑ หรือตามที่หน่วยเจ้าของทุนวิจัยกำหนด)

๓.๑.๓ สวพ.ทร. โดย กองแผนและโครงการ รวบรวมและตรวจสอบคำขอโครงการวิจัย

๓.๑.๔ สวพ.ทร. โดย แผนกวิเคราะห์และประเมินค่าโครงการ กผค.สวพ.ทร. จัดทำแบบประเมิน ปัจจัยเบื้องต้น (แบบ สวพ.ทร. ป-๑, แบบ สวพ.ทร. ป-๑-๑)

๓.๑.๕ แผนกวิเคราะห์และประเมินค่าโครงการ กผค.สวพ.ทร. เสนอคำขอโครงการ แบบ สวพ.ทร.๑ และ/หรือ แบบ วท.กท.๑ พร้อมแนบ แบบ สวพ.ทร. ป-๑-๑ เพื่อประเมินปัจจัยเบื้องต้น และให้กองต่าง ๆ ประเมินปัจจัยเบื้องต้นตามภารกิจที่รับผิดชอบ

๓.๑.๖ แผนกวิเคราะห์และประเมินค่าโครงการ กผค.สวพ.ทร. ส่งแบบคำขอโครงการ แบบ สวพ.ทร.๑ และ/หรือแบบ วท.กท.๑ ให้คณะกรรมการบริหารงานวิจัยประเมินตามแบบ สวพ.ทร.ป.๑

๓.๑.๗ สวพ.ทร. โดย กองแผนและโครงการ แต่งตั้งคณะกรรมการพิจารณาข้อเสนอคำขอ โครงการวิจัย โดยคณะกรรมการประกอบด้วย คณะกรรมการบริหารงานวิจัย ผู้เชี่ยวชาญในสาขาที่เกี่ยวข้องกับ โครงการวิจัย จำนวนอย่างน้อย ๒ นาย หน่วยเทคนิค จำนวน ๑ นาย และหน่วยผู้ใช้จำนวน ๑ นาย ซึ่งผู้เชี่ยวชาญที่ได้รับการแต่งตั้งควรจะเป็นผู้ที่ไม่มีส่วนได้ส่วนเสียกับโครงการวิจัย และจัดส่งเอกสาร ประกอบการพิจารณาข้อเสนอคำขอโครงการวิจัยให้คณะกรรมการฯ ล่วงหน้าก่อนการประชุม อย่างน้อย ๑๕ วัน

๓.๑.๘ สวพ.ทร. โดย กองแผนและโครงการ จัดประชุมคณะกรรมการฯ ร่วมกับนายทหารโครงการ พิจารณาข้อเสนอคำขอโครงการวิจัย และประเมินตามแบบการประเมินค่าขอโครงการวิจัยและพัฒนาการทางทหาร (สวพ.ทร. ป-๑ สวพ.ทร. ป-๑-๑ ตามภาคผนวก ก) ซึ่งผู้ประเมินจะต้องให้เหตุผลในการประเมินพร้อม ข้อเสนอแนะที่จะให้นายทหารโครงการปรับแบบในข้อเสนอคำขอโครงการ เพื่อให้เกิดความสมบูรณ์ในการ ขอรับการสนับสนุน งบ. จาก วท.กท. หรือแหล่งทุนอื่น ๆ ต่อไป

๓.๑.๙ สวพ.ทร. โดย กองแผนและโครงการ ร่วมกับ กองวิจัยและพัฒนา หน่วยเจ้าของโครงการ และนายทหารโครงการ จัดทำแผนการตรวจติดตามความก้าวหน้าโครงการ โดยให้แผนกโครงการ กผค.สวพ.ทร. ผนวกแผนการตรวจติดตามพร้อมงบประมาณไว้ในแบบคำขอโครงการวิจัย

๓.๑.๑๐ สวพ.ทร. โดย กองแผนและโครงการ เสนอ ผอ.สวพ.ทร. ขออนุมัติดำเนินโครงการวิจัย และโครงการสิ่งประดิษฐ์เพื่อแก้ไขปัญหาการปฏิบัติงาน (R to R) กรณีใช้ งบ.ทร. เนื่องจาก ผบ.ทร. มอบ อำนาจให้ ผอ.สวพ.ทร. เป็นผู้ลงนามอนุมัติให้ดำเนินโครงการตามแผนโครงการศึกษา อบรม ประชุม และ สัมมนาของหน่วยต่าง ๆ ใน ทร. ประจำปีงบประมาณ ที่ ทร. อนุมัติไว้แล้ว สำหรับโครงการวิจัยที่เสนอขอ งบ. วท.กท. หรือแหล่งทุนอื่น ให้เสนอขอความเห็นชอบจาก ทร. ก่อนเสนอต่อไปยังหน่วยเจ้าของทุนวิจัย

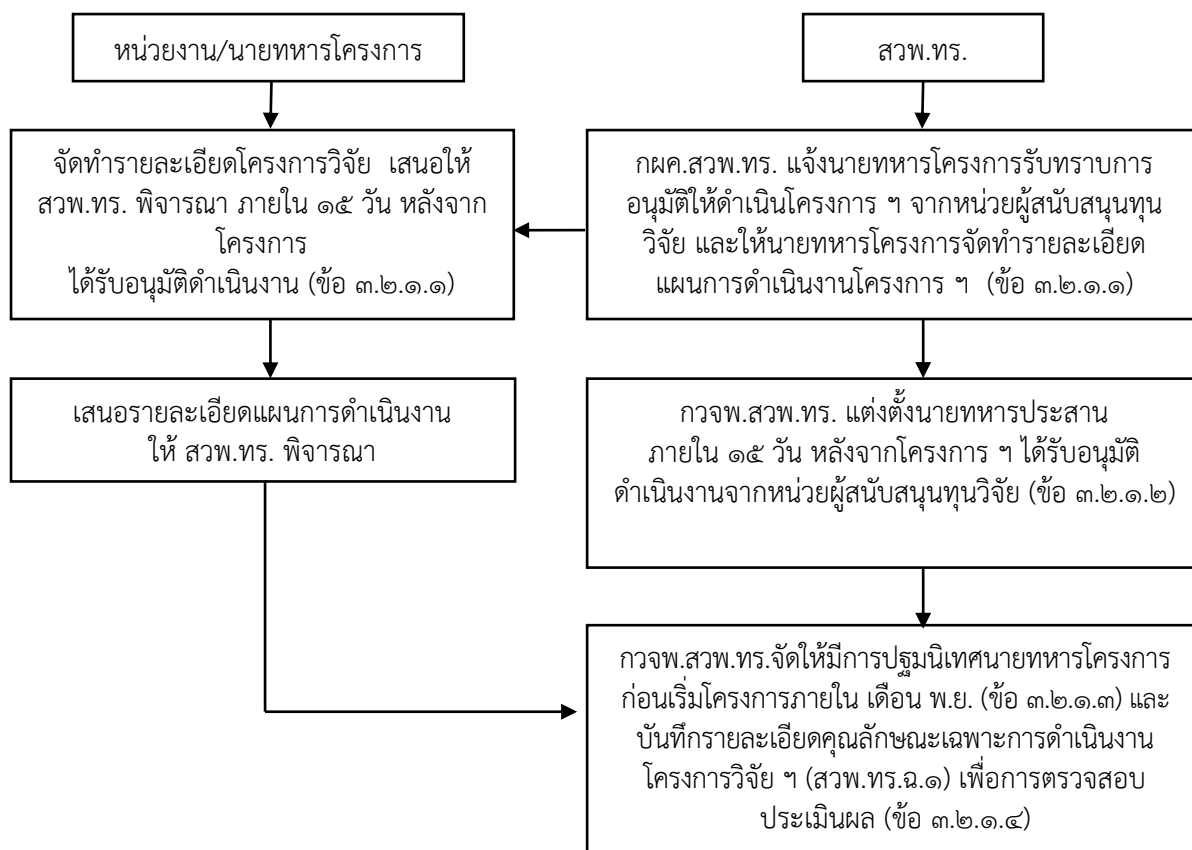
๓.๑.๑๑ สวพ.ทร. โดย กองแผนและโครงการ เสนอคำขอโครงการวิจัย งบ.ทร. ที่ได้รับอนุมัติแล้ว แจ้งหน่วยเจ้าของโครงการเพื่อทราบและดำเนินการในส่วนที่เกี่ยวข้อง ส่วนคำขอโครงการวิจัยที่ขอ งบ. จาก วท.กท. หรือแหล่งทุนอื่น เช่น สำนักงานการวิจัยแห่งชาติ (วช.) สถาบันเทคโนโลยีป้องกันประเทศ กระทรวงกลาโหม (สทป.) เมื่อผ่านการเห็นชอบจาก ผอ.สวพ.ทร. แล้ว ให้เสนอหน่วยเจ้าของเงินทุนเพื่อ พิจารณา หากได้รับทราบผลการพิจารณาจากหน่วยเจ้าของทุนแล้ว ให้กองแผนและโครงการ แจ้งหน่วย เจ้าของโครงการและกองวิจัยและพัฒนา สวพ.ทร. เพื่อดำเนินการต่อไป

๓.๒ การประเมินขณะดำเนินโครงการวิจัย (On-going evaluation)

เป็นการประเมินโครงการวิจัยหลังจากที่หน่วยผู้สนับสนุนทุนวิจัย ได้พิจารณาอนุมัติให้เริ่มดำเนินโครงการวิจัย และได้รับการจัดสรรงบประมาณดำเนินการ ซึ่งได้กำหนดรูปแบบการประเมินเป็นแบบการสำรวจความก้าวหน้างานวิจัยรายไตรมาส (สวพ.ทร.๒) โดยมีขั้นตอนการดำเนินงานก่อนเริ่มโครงการวิจัยดังนี้

๓.๒.๑ การดำเนินงานก่อนเริ่มประเมินโครงการวิจัย เมื่อหน่วยผู้สนับสนุนทุนวิจัยอนุมัติให้เริ่มดำเนินโครงการวิจัยและได้รับการจัดสรรงบประมาณดำเนินการ สวพ.ทร. ได้กำหนดขั้นตอนการดำเนินงานเพื่อทบทวนและสร้างความเข้าใจระหว่างผู้ทำหน้าที่ประเมินโครงการวิจัยและนายทหารโครงการในรายละเอียดของแผนการดำเนินงานโครงการวิจัย และการตรวจสอบติดตามประเมินผลดังแสดงในรูปที่ ๓.๓ ดังนี้

ขั้นตอนการดำเนินงานก่อนเริ่มประเมินโครงการวิจัย



รูปที่ ๓.๓ : ขั้นตอนการดำเนินงานก่อนเริ่มประเมินโครงการวิจัย

๓.๒.๑.๑ สวพ.ทร. โดย กองแผนและโครงการ แจ้งให้นายทหารโครงการทบทวนแผนการดำเนินงานโครงการวิจัย โดยให้ส่งรายละเอียดประกอบด้วย แผนการดำเนินงานวิจัย คุณลักษณะเฉพาะของผลงานวิจัย และแผนการทดสอบทดลอง (สวพ.ทร.ผ.๒) ให้ สวพ.ทร. รับทราบภายหลังจากโครงการวิจัย ฯ ได้รับอนุมัติ งบ. มีกำหนดไม่เกิน ๑๕ วัน

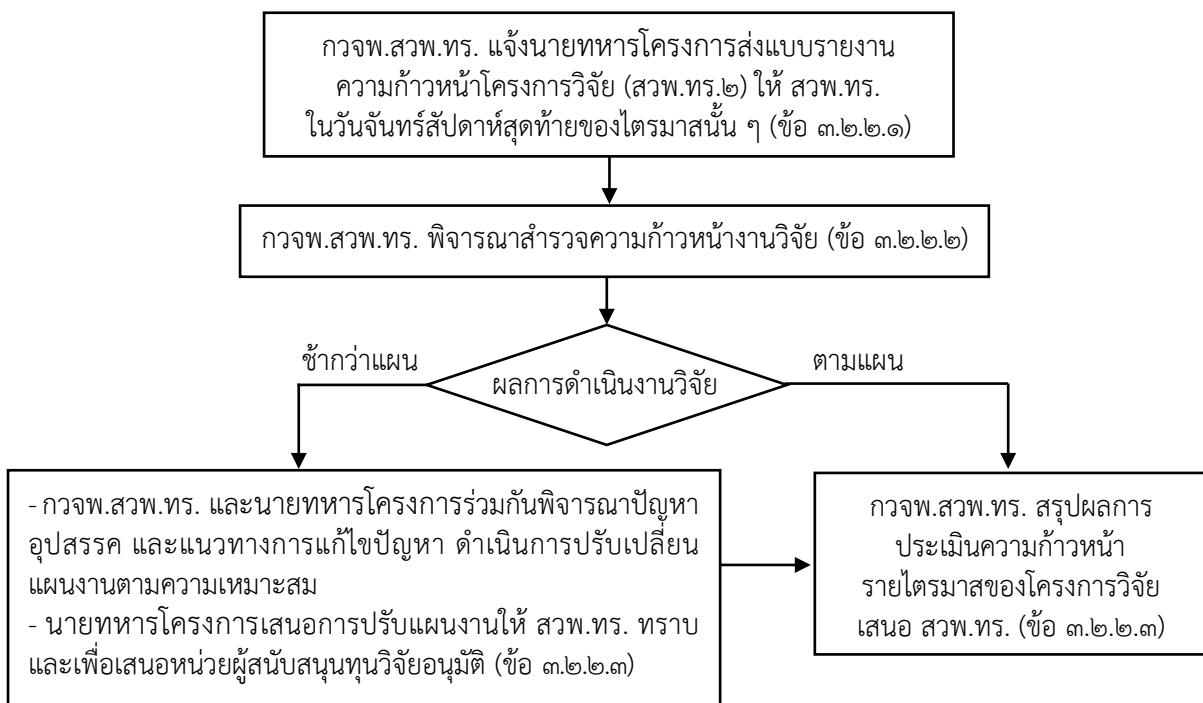
๓.๒.๑.๒ สวพ.ทร. โดยกองวิจัยและพัฒนา แต่งตั้งนายทหารประสานติดตามโครงการวิจัย โดยกำหนดไม่เกิน ๑๕ วัน หลังจากโครงการวิจัย ฯ ได้รับอนุมัติดำเนินงานจากหน่วยผู้สนับสนุนทุนวิจัย และให้กองวิจัยและพัฒนาที่มีหน้าที่รับผิดชอบ ฯ สนับสนุนการดำเนินงานของนายทหารประสานในการตรวจสอบติดตามประเมินผลโครงการ ฯ ตั้งแต่เริ่มต้นจนถึงสิ้นสุดการดำเนินโครงการ ฯ

๓.๒.๑.๓ สวพ.ทร. โดยกองวิจัยและพัฒนา จัดให้มีการปฐมนิเทศก่อนเริ่มโครงการภายในเดือน พ.ย. โดยเชิญคณะกรรมการบริหารงานวิจัย และผู้รับผิดชอบในขั้นตอนการบริหารงานวิจัยจากกองต่างๆ ใน สวพ.ทร. ร่วมพิจารณาให้คำแนะนำนายทหารโครงการ เพื่อซักซ้อมความเข้าใจก่อนการดำเนินการ

๓.๒.๑.๔ บันทึกรายละเอียดคุณลักษณะเฉพาะการดำเนินงานโครงการวิจัย ฯ ตามแบบ สวพ.ทร.ฉ.๑ เพื่อดำเนินการตรวจสอบในขั้นตอนต่อไป

๓.๒.๒ การสำรวจความก้าวหน้างานวิจัยรายไตรมาส เป็นการตรวจติดตามประเมินผลโครงการวิจัยในทุก ๓ เดือน เพื่อแก้ไขปัญหาอุปสรรคที่อาจมีขึ้นต่อนักวิจัย ในการดำเนินงานโครงการวิจัยอันอาจนำไปสู่ความสำเร็จ หรือล้มเหลวของโครงการวิจัย ดังแสดงในรูปที่ ๓.๔ ดังนี้

ขั้นตอนการสำรวจความก้าวหน้างานวิจัยรายไตรมาส



รูปที่ ๓.๔ ขั้นตอนการสำรวจความก้าวหน้างานวิจัยรายไตรมาส

๓.๒.๑.๑ สวพ.ทร. โดยกองวิจัยและพัฒนา แจ้งให้นายทหารโครงการส่งแบบรายงานความก้าวหน้าโครงการวิจัย (สวพ.ทร.๒) ถึง สวพ.ทร. ภายในวันจันทร์สัปดาห์สุดท้ายของไตรมาสนั้น ๆ

๓.๒.๒.๒ กองวิจัยและพัฒนา พิจารณาดำเนินการประเมินความก้าวหน้างานวิจัยรายไตรมาส ตามแบบ (สวพ.ทร.๒) ตามความเหมาะสม

๓.๒.๒.๓ กองวิจัยและพัฒนา สรุปผลการประเมินความก้าวหน้ารายไตรมาสของ โครงการวิจัย เสนอ สวพ.ทร. โดยสรุปผลที่ได้จากการประเมินผลดังนี้

- คะแนน ๘๐- ๑๐๐ มีความก้าวหน้าดีเยี่ยม สามารถดำเนินโครงการวิจัยต่อ ตามขั้นตอนที่กำหนดไว้ได้

- คะแนน ๗๐ - ๗๙ มีความก้าวหน้าดี สามารถดำเนินโครงการวิจัยต่อ ตามขั้นตอนที่กำหนดไว้ได้

- คะแนน ๖๐ - ๖๙ งานวิจัยประสบปัญหาต้องได้รับการสนับสนุนแก้ไข จาก สวพ.ทร. ก่อนการดำเนินงานวิจัยต่อไป

- คะแนน ๕๐ - ๕๙ งานวิจัยประสบปัญหาอย่างมากต้องได้รับการรับ สนับสนุนแก้ไขจาก สวพ.ทร. ก่อนการดำเนินงานวิจัยต่อไป

- คะแนนน้อยกว่า ๕๐ งานวิจัยประสบปัญหาอย่างมาก เสนอหน่วย ผู้สนับสนุนทุนวิจัยพิจารณา

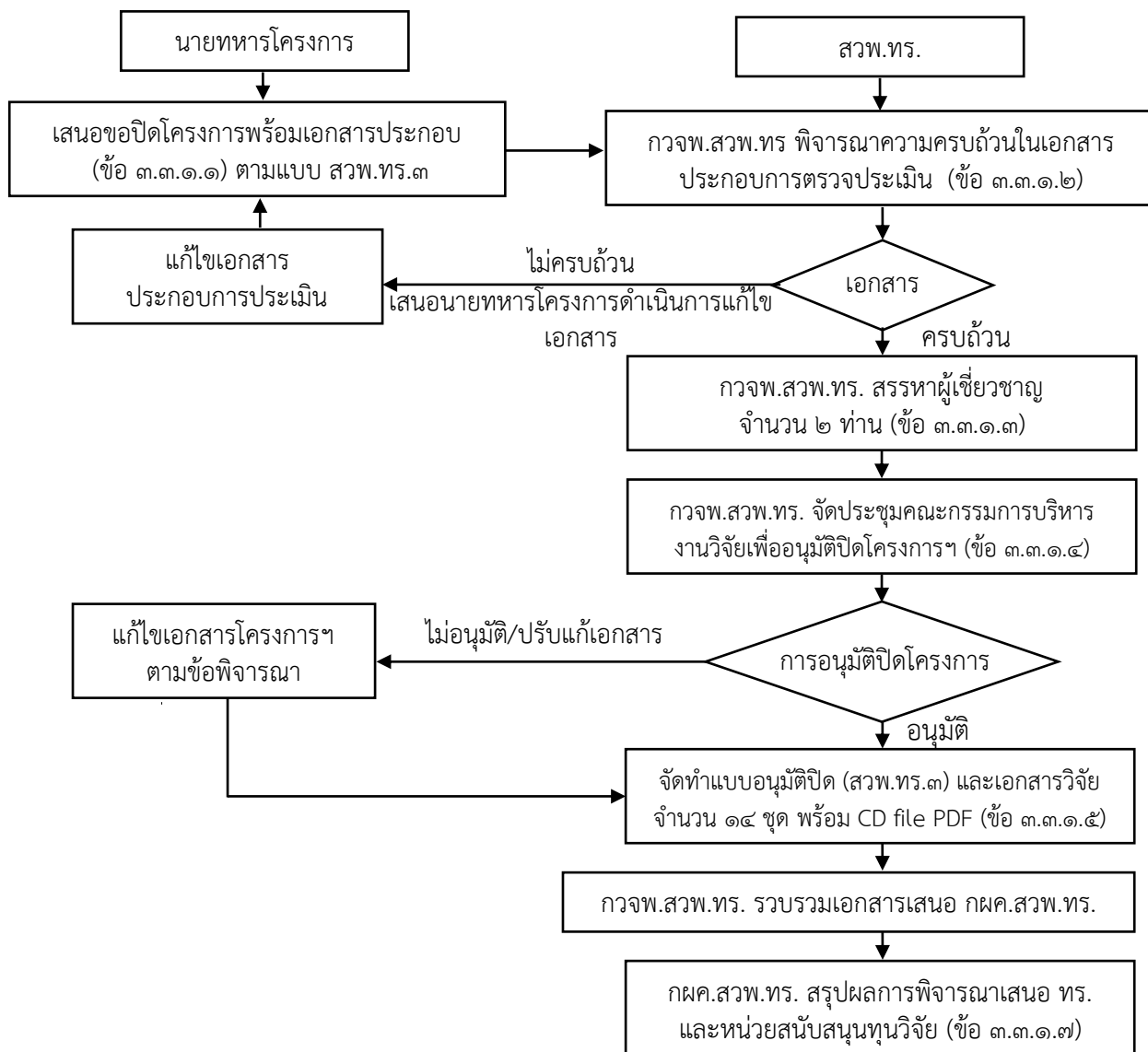
* เป็นไปตามแผนงานที่กำหนดไว้หรือดีกว่า มีความก้าวหน้าดีหรือดีเยี่ยม สามารถดำเนินโครงการวิจัยต่อตามขั้นตอนที่กำหนดไว้ได้ ซ้ำกว่าแผนที่กำหนด ควรเฝ้าระวัง สามารถดำเนิน โครงการวิจัยต่อตามขั้นตอนที่กำหนดไว้ได้ แต่ต้องได้รับการพิจารณาเป็นพิเศษ โดยนายทหารโครงการร่วมกับ กองวิจัยและพัฒนาพิจารณาปัญหาอุปสรรค และแนวทางการแก้ไขปัญหา หรือพิจารณาปรับแผนการ ดำเนินงานวิจัยตามความเหมาะสม และรายงานให้ สวพ.ทร. รับทราบแนวทางการปฏิบัติและปัญหา ข้อขัดข้องที่เกิดขึ้น เพื่อนำเสนอหน่วยผู้สนับสนุนทุนวิจัยพิจารณาแนวทางการแก้ไขปัญหา และ/หรืออนุมัติ ปรับแผนการดำเนินงาน

๓.๓ การประเมินเมื่อสิ้นสุดโครงการวิจัย (Post-evaluation)

เป็นการประเมินในส่วนสุดท้ายก่อนที่ สวพ.ทร. จะพิจารณาอนุมัติให้ปิดโครงการวิจัยได้ สำหรับ หัวข้อในการประเมินส่วนใหญ่จะเป็นการสรุปรวบรวม และทบทวนผลการประเมินที่ผ่านมาซ้ำอีกครั้ง อย่างไรก็ตาม การประเมินเมื่อสิ้นสุดโครงการวิจัยเพื่อพิจารณาอนุมัติให้ปิดโครงการวิจัย จะมีการเพิ่มหัวข้อการ ประเมินด้านการยอมรับได้ และความพึงพอใจของผู้ใช้ โดยมีขั้นตอนการดำเนินงานเมื่อครบกำหนดปิด โครงการวิจัย และการประเมินการอนุมัติปิดโครงการวิจัย ดังนี้

๓.๓.๑ การดำเนินงานเมื่อครบกำหนดปิดโครงการวิจัย เป็นการดำเนินงานเมื่อถึงระยะเวลา สิ้นสุดการดำเนินงานโครงการวิจัย หรือเมื่อนายทหารโครงการมีความประสงค์ขอปิดโครงการวิจัยดังแสดงใน รูปที่ ๓.๕ ดังนี้

ขั้นตอนการดำเนินงานเมื่อครบกำหนดปิดโครงการวิจัย



รูปที่ ๓.๕ : ขั้นตอนการดำเนินงานเมื่อครบกำหนดปิดโครงการวิจัย

๓.๓.๑.๑ นายทหารโครงการเสนอขอปิดโครงการวิจัยต่อ สวพ.ทร. พร้อมเอกสารประกอบการประเมิน (ร่างเอกสารวิจัยหรือเอกสารที่แสดงถึงขั้นตอนการดำเนินงานวิจัย และผลผลิตที่ได้จากการดำเนินงานวิจัย) และสามารถกระทำได้ก่อนสิ้นสุดระยะเวลาโครงการวิจัย หรือภายหลังไม่เกิน ๔๕ วัน หลังสิ้นสุดระยะเวลาโครงการวิจัย

๓.๓.๑.๒ สวพ.ทร. โดย กองวิจัยและพัฒนา พิจารณาความครบถ้วนในผลงานวิจัยและเอกสารต่าง ๆ ตามรายการและทำการประเมินผลเบื้องต้นว่า มีปริมาณและคุณภาพผลงานและองค์ความรู้ในระดับที่กำหนด โดยหากข้อมูล ปริมาณ และคุณภาพ ไม่ครบถ้วน สวพ.ทร. จะเสนอให้คณะนักวิจัยจัดทำรายละเอียดต่าง ๆ ให้ครบถ้วน แต่หากนายทหารโครงการไม่เสนอรายการต่าง ๆ ตามหลักเกณฑ์ให้ สวพ.ทร. แล้วให้ สวพ.ทร. เสนอเรื่องถึงหน่วยเจ้าของโครงการเพื่อให้สนับสนุนข้อมูลรายการต่าง ๆ ตามความจำเป็น

และเหมาะสมภายในกำหนดระยะเวลาไม่เกิน ๓๐ วัน หลังจากนายทหารโครงการเสนอขอประเมินปิดโครงการวิจัย

๓.๓.๑.๓ สวพ.ทร. โดย กองวิจัยและพัฒนา สรรหาผู้เชี่ยวชาญ จำนวน ๒ ท่าน ยกเว้นโครงการวิจัยที่ได้รับการสนับสนุนจาก ทร. สรรหาผู้เชี่ยวชาญ จำนวน ๑ ท่าน เพื่อประเมินเอกสารวิจัยและโครงการวิจัยภายในกำหนดระยะเวลาไม่เกิน ๑๕ วัน หลังจากนักวิจัยเสนอขอประเมินปิดโครงการ

๓.๓.๑.๔ สวพ.ทร. โดย กองวิจัยและพัฒนา จัดประชุมคณะกรรมการบริหารงานวิจัย เพื่อประเมินปิดโครงการวิจัย โดยควรดำเนินการภายใน ๓๐ วัน หลังจากได้รับเอกสารประกอบการประเมินผู้เข้าร่วมประชุมประกอบด้วย คณะกรรมการบริหารงานวิจัย สวพ.ทร. ผู้เชี่ยวชาญตามข้อ ๓.๓.๑.๓ ผู้แทนหน่วยผู้สนับสนุนทุนวิจัย นายทหารโครงการ และผู้แทนหน่วยผู้ใช้ โดยมีประเด็นที่พิจำนาเสนอเป็นกรณี ๆ ไปด้วย ดังนี้คือ (๑) ผลสำเร็จและประโยชน์ของงานวิจัย (๒) หลักทฤษฎี (๓) ผลการทดสอบทดลองและการใช้งานจริง (๔) องค์กรความรู้ที่ได้รับ (๕) ความพึงพอใจและข้อเสนอแนะของหน่วยผู้ใช้ (๖) ความสิ้นเปลืองและความคุ้มค่าในการใช้งาน และการเปรียบเทียบกับชิ้นงานมาตรฐานในตลาดสากล (๗) แบบแปลนผลการคำนวณตารางข้อมูล ผลการสอบถาม/สัมภาษณ์ รายละเอียดของงานที่สามารถจะสร้างหรือผลิตใหม่ (๘) มูลค่าในการผลิตหรือจัดทำขึ้นใหม่ (๙) ข้อเสนอแนะในการต่อยอดงานวิจัย ความต้องการวิจัยต่อ งบประมาณและกรอบเวลาที่ต้องการเพิ่มเติม (๑๐) อุปสรรคข้อขัดข้อง กรณีตัวอย่างและบทเรียนที่ได้รับ ซึ่งประเด็นทั้งหมดที่กล่าวมาข้างต้นจะรวมอยู่ในแบบฟอร์ม สวพ.ทร.ป-๓ ผู้พิจารณาโครงการทั้ง ๕ ฝ่ายจะทำการประเมินตามแบบฟอร์ม โดยกองวิจัยและพัฒนาจะทำหน้าที่สรุปผล โดยใช้ค่าเฉลี่ยในแต่ละส่วนของผู้ประเมินเป็นเกณฑ์ในการตัดสิน

๓.๓.๑.๕ ในการขออนุมัติปิดโครงการ ฯ ให้นายทหารโครงการนำเสนอร่างเอกสารวิจัยฉบับสมบูรณ์ (Final Draft) จำนวน ๑๔ ชุด ต่อ สวพ.ทร. เพื่อแจกจ่ายเอกสาร ฯ ดังกล่าวให้แก่ ผู้เชี่ยวชาญจำนวน ๒ สำเนา คณะกรรมการบริหารงานวิจัย จำนวน ๙ สำเนา และหน่วยผู้สนับสนุนทุนวิจัย จำนวน ๓ สำเนา โดยกำหนดให้ผู้พิจารณาศึกษาเอกสาร ฯ ในระยะเวลา ๒ สัปดาห์

๓.๓.๑.๖ เมื่อร่างเอกสารวิจัยมีความครบถ้วนสมบูรณ์ สวพ.ทร. จะพิจารณาอนุมัติให้ปิดโครงการ โดยจะแจ้งให้นายทหารโครงการจัดทำแบบ (สวพ.ทร.๓) หรือตามแบบที่หน่วยสนับสนุนทุนวิจัยกำหนด และเอกสารวิจัยฉบับสมบูรณ์ จำนวน ๑๐ เล่ม พร้อมไฟล์ข้อมูล เพื่อจัดเก็บที่กองแผนและโครงการ จำนวน ๒ เล่ม กองวิจัยและพัฒนา จำนวน ๑ เล่ม ห้องสมุดกองวิชาการ จำนวน ๓ เล่ม กองควบคุมคุณภาพ จำนวน ๒ เล่ม หน่วยเจ้าของโครงการ จำนวน ๑ เล่ม และ หน่วยผู้สนับสนุนทุนวิจัย จำนวน ๑ เล่ม

๓.๓.๑.๗ สวพ.ทร. โดยกองแผนและโครงการ สรุปผลการพิจารณาเสนอ ทร. ขอความเห็นชอบให้ปิดโครงการวิจัย ฯ และเสนอ วท.กท. (สำหรับทุน วท.กท.) ขออนุมัติปิดโครงการวิจัย ฯ ไปในคราวเดียวกันและในทุก ๖ เดือน (ม.ค. และ ก.ค.) ให้สรุปผลการพิจารณาโครงการวิจัยทุกโครงการเสนอต่อ ทร. โดยแบ่งผลงานวิจัยออกเป็น ๓ ประเภท คือ

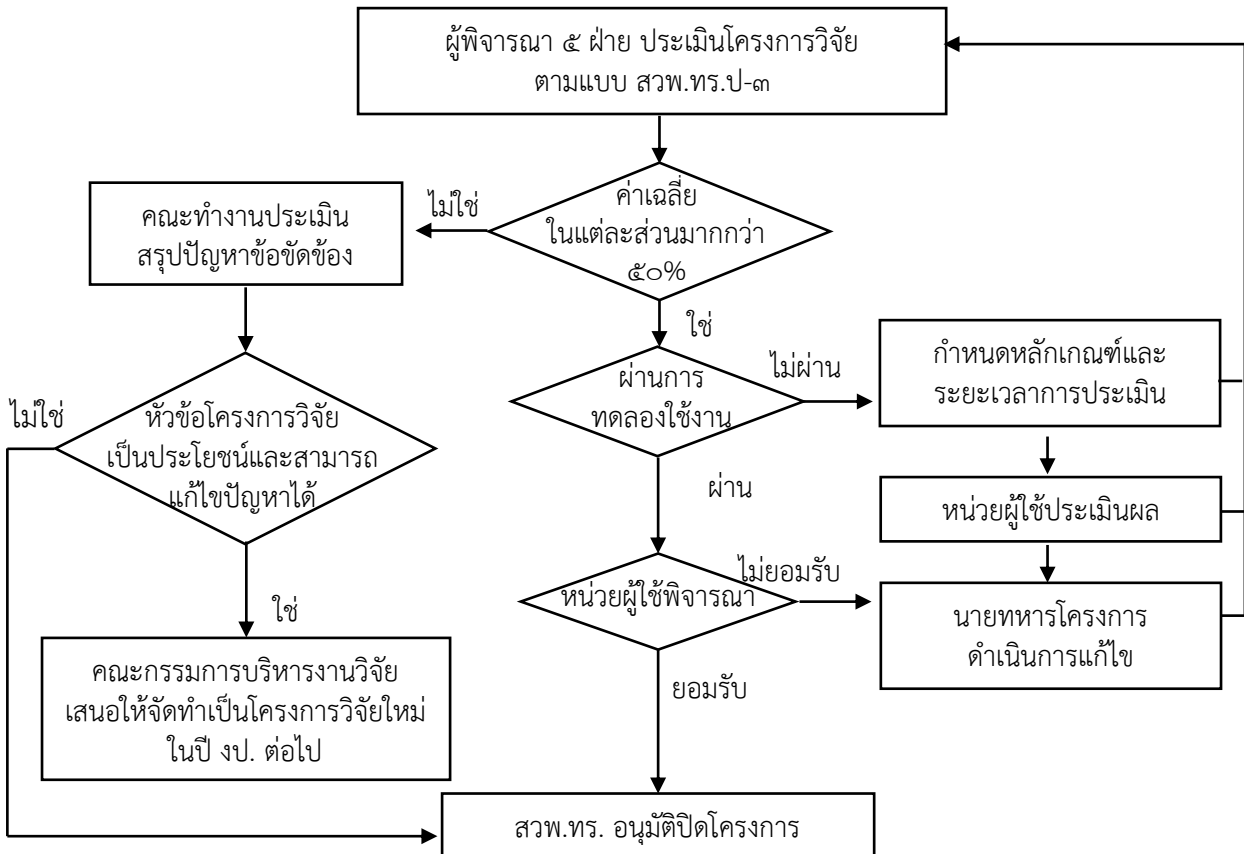
ก) งานวิจัยที่แล้วเสร็จ แต่ไม่สำเร็จตามวัตถุประสงค์ของการวิจัย ไม่ผ่านเกณฑ์ หรือไม่เหมาะสมที่จะนำไปใช้งาน

ข) งานวิจัยที่แล้วเสร็จ สำเร็จตามวัตถุประสงค์ มีหลักการและทฤษฎียอมรับได้ ยังไม่ได้ทดสอบทดลองใช้กับหน่วยปฏิบัติ

ค) งานวิจัยที่แล้วเสร็จ สำเร็จตามวัตถุประสงค์ มีหลักการและทฤษฎียอมรับได้ และได้ทดสอบทดลองใช้แล้วกับหน่วยงานที่รับผิดชอบ (โดยอาจเป็นที่ยอมรับได้และพอใจของหน่วยผู้ใช้หรือไม่ก็ได้)

๓.๓.๒ การประเมินการอนุมัติปิดโครงการวิจัย เป็นการประเมินสรุปผลของโครงการวิจัย โดยประเมินตามแบบประเมินการอนุมัติปิดโครงการวิจัย (แบบ สวพ.ท.ร.ป-๓) ใน ๔ ส่วนคือ ส่วนที่ ๑ การบรรลุความมุ่งประสงค์ของโครงการ ส่วนที่ ๒ มาตรฐานและคุณภาพผลงานวิจัย ส่วนที่ ๓ ผลผลิตงานวิจัย ส่วนที่ ๔ การยอมรับและความพึงพอใจ โดยคณะกรรมการบริหารงานวิจัย สวพ.ท.ร. จะพิจารณาโครงการวิจัยที่มีค่าประเมินในแต่ละส่วนเฉลี่ยมากกว่า ๕๐% เป็นเกณฑ์ ดังแสดงในรูปที่ ๓.๖ ดังนี้

ขั้นตอนการประเมินการอนุมัติปิดโครงการ



รูปที่ ๓.๖ : ขั้นตอนการประเมินการอนุมัติปิดโครงการ

๓.๓.๒.๑ กรณีค่าการประเมินเฉลี่ยในแต่ละส่วนของผู้ประเมิน ๕ ฝ่ายน้อยกว่า ๕๐% ให้ถือว่า ผลงานวิจัยนั้นเป็นผลงานที่ยังไม่มีความน่าเชื่อถือ โดยให้สรุปปัญหาข้อขัดข้องว่าเป็นที่ปัจจัยใด เช่น องค์บุคคล องค์ความรู้ งบประมาณ ปัจจัยเวลา ทฤษฎีหลักการวิจัย การบริหารจัดการ หรือปัจจัยคุณภาพ/ปริมาณของผลงาน เป็นต้น และหากคณะกรรมการบริหารงานวิจัยเห็นว่า โครงการวิจัยเป็นหัวข้อที่เป็นประโยชน์ แต่เกิดจากอุปสรรคที่น่าจะแก้ไขได้ ให้คณะกรรมการบริหารงานวิจัย สรุปแสดงความคิดเห็นและนำเสนอขอจัดทำเป็นโครงการวิจัยใหม่อีกครั้งหนึ่งเสนอขอ งบ. ในปีต่อไป

๓.๓.๒.๒ กรณีค่าการประเมินเฉลี่ยในแต่ละส่วนของผู้ประเมิน ๕ ฝ่าย มากกว่าหรือเท่ากับ ๕๐% ถือว่าผลงานวิจัยนั้นมีความถูกต้องในหลักการทฤษฎีเชื่อถือได้ ให้พิจารณาการทดลองใช้งาน ซึ่ง

หมายถึงการที่หน่วยผู้ใช้ให้การตอบรับ ยอมรับว่ามีการนำเอาผลงานวิจัยไปใช้ร่วมในกิจกรรม หรือการปฏิบัติงานจริงอย่างครบถ้วน และผลลัพธ์ของงานวิจัยมีผลกระทบหรือมีส่วนสำคัญเกี่ยวข้องกับการปฏิบัติงาน

๓.๓.๒.๒.๑ หากผลงานวิจัยยังไม่ผ่านการทดลองใช้งาน ให้คณะกรรมการบริหารงานวิจัย ร่วมกับคณะนักวิจัยและหน่วยผู้ใช้ พิจารณากำหนดหลักเกณฑ์ แบบฟอร์มและวิธีการประเมินผลเฉพาะโครงการ พร้อมกับกำหนดระยะเวลาการประเมินผล และเสนอให้หน่วยผู้ใช้ทำการประเมิน ซึ่งการประเมินผลนั้น สวพ.ทร. พึงจัดประชุมเพื่อให้คณะนักวิจัยและหน่วยผู้ใช้มีความเข้าใจในวัตถุประสงค์ร่วมกัน ให้ข้อพิจารณาประเมินผลงานวิจัยภายในกำหนดเวลา และเมื่อถึงกำหนดระยะเวลาหรือเมื่อเสร็จสิ้นการทดลองใช้งานแล้ว ให้ทำการเชิญผู้ประเมินทั้ง ๕ ฝ่าย ร่วมกันประเมินอีกครั้งหนึ่ง โดยใช้แบบฟอร์มการอนุมัติปิดโครงการ แล้วเริ่มกระบวนการพิจารณาใหม่อีกครั้งหนึ่ง โดยปฏิบัติตามขั้นตอนตั้งแต่ข้อถัดไป

๓.๓.๒.๒.๒ หากผลงานวิจัยผ่านการทดลองใช้งานแล้ว สวพ.ทร. จะพิจารณาอนุมัติปิดโครงการจัดทำข้อสรุป ประกอบด้วย ผลและหลักเกณฑ์การประเมินและแนบเอกสารวิจัย พร้อมข้อพิจารณาของ สวพ.ทร. เสนอ ทร. เพื่อทราบ และสำหรับโครงการวิจัยที่มีค่าประเมินรวมเฉลี่ยมากกว่า ๘๐ คะแนน จะนำเสนอผลงานวิจัยเข้าสู่กระบวนการขยายผลผลิตจากงานวิจัย กรณีที่หน่วยผู้ใช้ยังไม่ยอมรับและเห็นว่าควรให้ทำการปรับปรุงพัฒนาผลผลิตจากงานวิจัยเพิ่มเติม ในกรณีนี้ ให้ สวพ.ทร.หารือกับหน่วยผู้ใช้และคณะนักวิจัย โดยมีแนวทางปฏิบัติอยู่ ๒ กรณี คือ

(ก) ให้คณะนักวิจัยปรับปรุงพัฒนางานต่อไปโดยไม่มีการของบประมาณเพิ่มเติม โดยเมื่อพัฒนาแล้วเสร็จให้นำเข้ากระบวนการอนุมัติปิดโครงการใหม่อีกครั้งหนึ่ง

(ข) หากมีความจำเป็นต้องขอรับการสนับสนุนงบประมาณเพิ่มเติม ให้ สวพ.ทร.จัดทำเอกสารของบประมาณเพิ่มเติมเสนอต่อ ทร. และ/หรือ วท.ภท. ต่อไป
